



Uitvoeringsagenda tegen discriminatie in Nijmegen

Meerjarig actieplan om
discriminatie tegen te gaan



Nijmegen



1. Inleiding

Het College vindt het belangrijk dat Nijmegen een stad voor iedereen is. In Nijmegen is geen ruimte voor discriminatie of uitsluiting. Artikel 1 van de Grondwet is hierbij het uitgangspunt: iedere inwoner van Nijmegen wordt in gelijke gevallen gelijk behandeld. We werken hieraan door maatregelen te treffen om discriminatie te voorkomen. Deze maatregelen hebben we opgesteld op basis van input van bewoners, partners en meldpunten. We keken eerst naar: hoe vaak komt discriminatie voor en in welke vormen? En met welke partners kan de gemeente samenwerken om de verschillende vormen van discriminatie aan te pakken? Dat heeft de gemeente in samenwerking met Radar Advies, meldpunt Vizier en het Huis van Compassie onderzocht. De uitkomst is deze antidiscriminatie-agenda.

Doel

Het College zet zich al op verschillende manieren in om discriminatie te bestrijden. Waarom dan deze antidiscriminatie-agenda? De antidiscriminatie-agenda is bedoeld om de gemeente extra te ondersteunen. Zo helpt het de gemeente om samen met inwoners en organisaties afspraken te maken over hoe we discriminatie kunnen verminderen. Deze agenda heeft drie doelen:

- 1. Bewustwording creëren:** We begonnen met een inventarisatie en analyse door RadarAdvies. In oktober 2025 organiseerden wij een stakeholdersbijeenkomst met inwoners, partners en organisaties. Daarna werkten wij de plannen per domein verder uit, met als overkoepelend doel bewustwording.
- 2. Draagvlak organiseren:** Na vaststelling van de agenda werken wij samen met stakeholders verder aan de praktische uitvoerbaarheid van de maatregelen en het versterken van draagvlak. We blijven inwoners, organisaties en de brede gemeenschap betrekken via bewustwordingsacties.
- 3. Blijven leren:** We hebben de agenda daarom meerjarig en dynamisch opgezet, zodat we kunnen inspelen op actuele ontwikkelingen en in de toekomst eventueel andere domeinen kunnen toevoegen. Discriminatie is een hardnekkig probleem, en we willen graag continu leren welke maatregelen effectief zijn in het tegengaan van discriminatie en waar nodig bijsturen.

Keuze domeinen

In deze agenda staan plannen voor vier domeinen, namelijk: horeca, wonen, gemeentelijke dienstverlening en onderwijs. Daarnaast staan we stil bij bewustwording: de agenda moet ook helpen om mensen meer bewust te maken van discriminatie. We bespreken bewustwording als apart doel, maar je zult ook zien dat deze in alle vier de domeinen terugkomt. Het is namelijk op alle domeine relevant.

Op basis van het inventarisatierapport hebben wij een selectie gemaakt van domeinen die wij opnemen in de antidiscriminatie-agenda. Deze selectie is gemaakt op basis van diverse criteria zoals aantal meldingen, politieke toezeggingen, bestaand momentum en rol van de gemeente.

Vanaf 2028 zullen we de agenda desgewenst met de volgende domeinen aanvullen: Cultuur & Sport, Arbeidsmarkt, Werk & Inkomen en Publieke ruimte & Openbare orde. De invoering gaan we tussentijds evalueren.

2 Discriminatie en cijfers

2.1 Wat is discriminatie?

“Discriminatie is het ongelijk behandelen en achterstellen van mensen op basis van **kenmerken** die er niet toe doen in een situatie”

Deze definitie komt van Vizier en hanteren we door het gehele rapport.



Wat is discriminatie en wat is inclusie?

Er is verschil tussen discriminatie en inclusie.

Discriminatie gaat over het ongelijk behandelen van mensen op basis van kenmerken die er in een situatie niet toe doen.

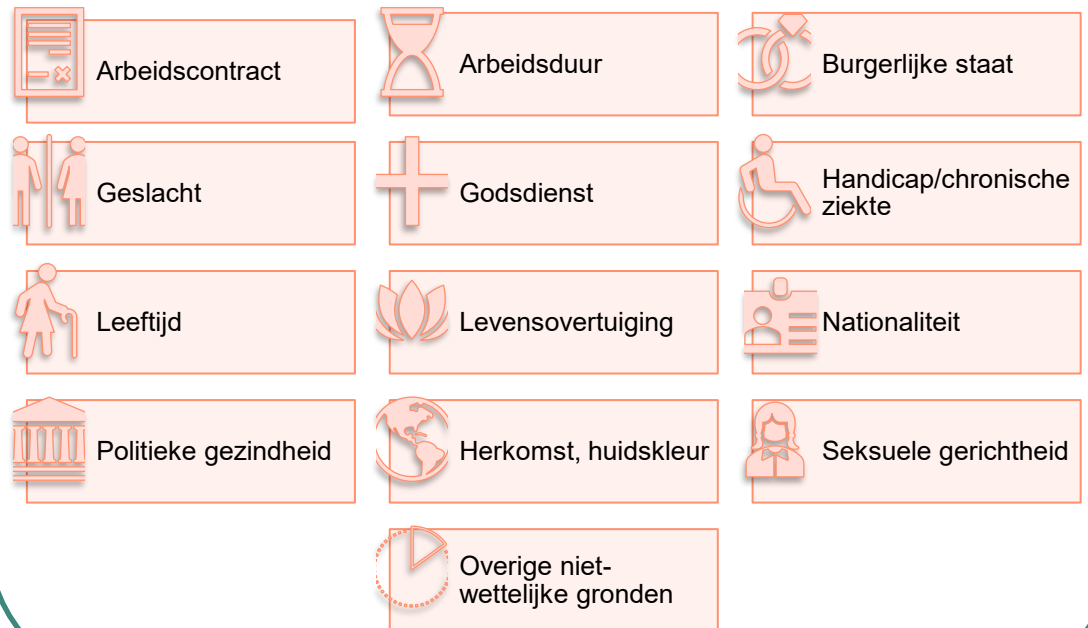
Inclusie draait juist om het creëren van een omgeving waarin iedereen, ongeacht achtergrond, volwaardig en gelijkwaardig kan deelnemen.

Inclusie sluit discriminatie niet automatisch uit. Ook in een inclusieve organisatie of gemeenschap kunnen spanningen of discriminerende situaties ontstaan, bijvoorbeeld wanneer verschillen in normen en gewoonten botsen.

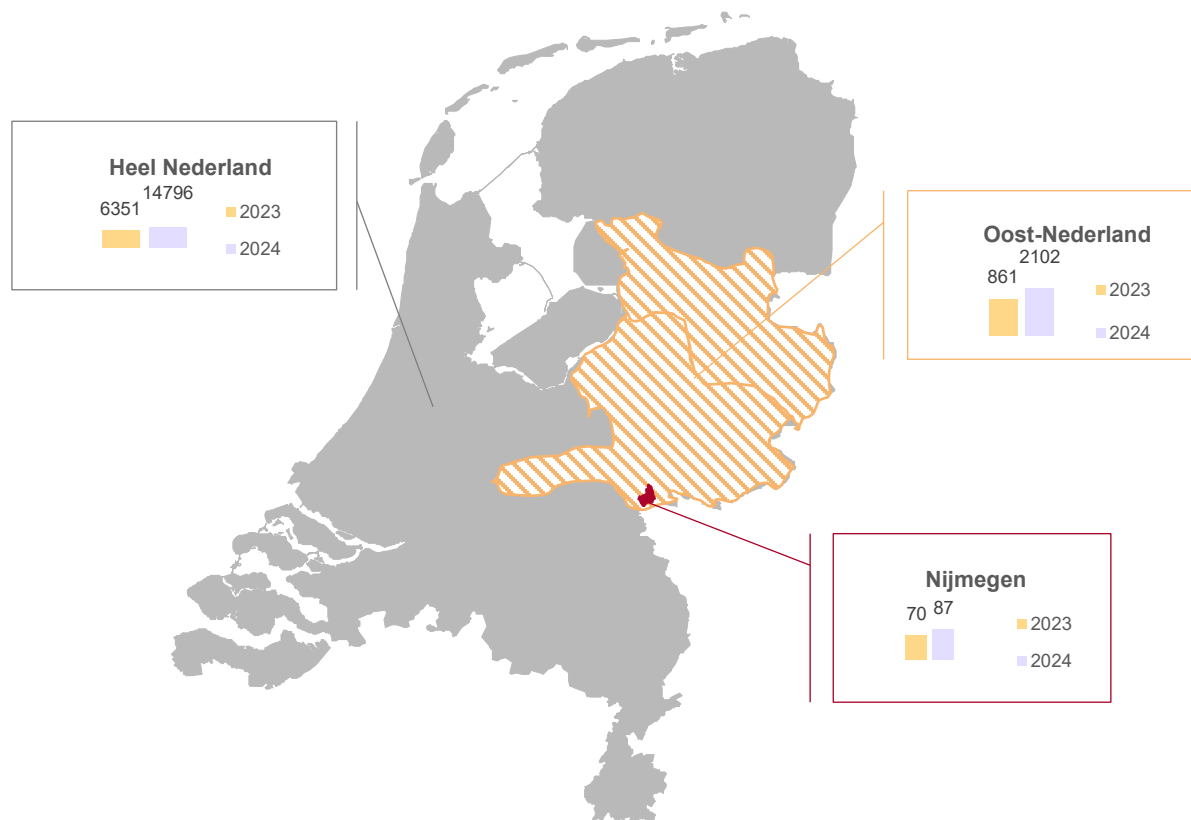
Antidiscriminatiebeleid is dus niet hetzelfde als inclusiviteitsbeleid.

Wat bedoelen we met **kenmerken** (discriminatiegronden)?

Discriminatie op basis van...



2.2 Meldingen van discriminatie



[foto]

Meldingen geven een beperkt beeld


Het inventarisatierapport bevat cijfers over discriminatie-ervaringen in Nijmegen, gebaseerd op meldingen bij Vizier, de politie en het College voor de Rechten van de Mens. Op alle domeinen komt discriminatie in meer of mindere mate voor. Meldingsaantallen geven slechts een beperkt beeld: veel slachtoffers doen geen melding, en niet elke ervaring wordt juridisch gezien als discriminatie. Discriminatie laat zich dus lastig in cijfers vertalen. En dat maakt het ingewikkeld om harde conclusies te trekken over de mate waarin discriminatie in Nijmegen voorkomt. Toch doet dit niets af aan de ervaringen van discriminatie en de impact hiervan op mensen. Daarom zijn in het inventarisatierapport ook enkele persoonlijke ervaringen van Nijmegenaren opgenomen. Deze geven inzicht in individuele en systemische discriminatie en geven het een menselijk gezicht. Ze bieden geen representatief beeld, maar dienen ter illustratie van dit ingewikkelde fenomeen.

3 Aanpak: hoe hebben we input voor deze agenda verzameld?


Onze aanpak om input te verzamelen bestond uit drie onderdelen:



Praten met inwoners
Door te praten met inwoners die zelf discriminatie hebben meegemaakt, krijgen we belangrijke informatie. Zo kunnen we beter beleid maken dat past bij hun ervaringen en behoeften.



Inspelen op actualiteit
Welke vormen van discriminatie voorkomen verandert voortdurend. Soms ontstaan er nieuwe vormen, zoals anti-Aziatisch racisme. We houden dit in de gaten en spelen er op in. En we zoeken actief naar samenwerkingen met organisaties om discriminatie op actuele gebieden aan te pakken.



Manieren om discriminatie aan te pakken
We gaan uit van vier manieren om discriminatie te verminderen: (1) voorkomen, (2) straffen, (3) melden stimuleren en (4) steun bieden. We letten ook op diepgewortelde vormen van discriminatie binnen organisaties en domeinen.

Hoe hebben we input verzameld? En met welk doel?



Leeswijzer per beleidsdomein

In de inleiding hebben we besproken welke vier domeinen we hebben geselecteerd om de aanpak van discriminatie mee te starten. Ook hebben we het gehad over bewustwording. Op de volgende pagina geven we eerst kort uitleg over elk domein. Daarna bespreken we bewustwording, omdat dit alle domeinen aangaat, gevolgd door horeca, gemeentelijke dienstverlening, huisvesting en tot slot onderwijs.

Elk domein is als volgt ingedeeld. Als eerste vertellen we over de behoeften die uit de inspraak komen. Dit zijn signalen die we hebben verzameld tijdens de stakeholderbijeenkomsten. Als tweede bespreken we wat de gemeente kan doen, oftewel: wat is de rol en de taak van de gemeente, wat voor invloed heeft zij? Ten derde gaan we in op wat de gemeente nu al doet. Welk beleid voeren we al uit en wat voor maatregelen hebben we al genomen? En tot slot geven we aan welke acties de gemeente verder gaat ondernemen. Dit zijn nieuwe acties.

Op basis van de verkregen input hebben we de volgende beleidsdomeinen geselecteerd:

Overkoepelend: bewustwording

Horeca



Doel: Discriminatie in horeca tegengaan en bewustwording bij personeel en publiek vergroten.

Gemeentelijke dienstverlening



Doel: Ervoor zorgen dat dienstverlening toegankelijk is en communicatie naar inwoners helder. Medewerkers zijn zich bewust van hun invloed om discriminatie tegen te gaan.

Wonen



Doel: Discriminatie tegengaan tijdens het zoeken naar een woning en wanneer men al huurt. En discriminatie en polarisatie verminderen door ontmoeting en sociale verbinding te stimuleren.

Onderwijs

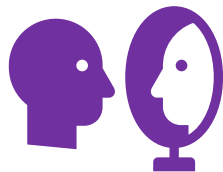


Doel: Diversiteit, bewustwording en gelijke kansen creëren bij leerlingen en onderwijsprofessionals.

Behoeften/signalen uit inspraak

- Op een **leuke manier aandacht vragen** voor discriminatie, zoals met een filmwedstrijd of festival
- **Kinderen ondersteunen** bij veilig melden
- **Transgenderbeleid in sport**
- **De wijk in** om bewustwording te creëren, bijvoorbeeld met een expositie of door workshops in wijkcentra aan te bieden

- **Bewustwording werkgevers**
- Verschillende groepen met elkaar **verbinden** via kunst en sport
- Bewustwording **micro-agressie**, subtiele en alledaagse vormen van discriminatie



Bewustwording

Wat kan een gemeente doen?

De gemeente kan...

- ... campagnes starten om bewustwording te stimuleren.
- ... de norm stellen dat voor discriminatie geen plek is in Nijmegen.
- ... bewustwording stimuleren bij partners in de stad.

Wat gebeurt er al in Nijmegen?

- Gestart met **IN**, een kennis -en leernetwerk voor organisaties in (regio) Nijmegen die inclusiever willen werken. IN is een initiatief van 7 grote werkgevers in Nijmegen. De intentieverklaring van IN is al door tientallen organisaties en inwoners ondertekend.
- **SchoolsOUT** (GGD): Dit programma is gericht op bewustwording en het bespreekbaar maken van seksuele- en genderdiversiteit.
- **Bewustwordingscampagne** over mensen met een **psychische kwetsbaarheid en beperking**. Het doel is om meer kennis te delen en begrip te vergroten, zowel bij mensen met een kwetsbaarheid als bij de mensen om hen heen.

[foto]

Welke acties gaan we ondernemen?

- **Internationale Dag tegen Discriminatie en Racisme (21 maart):** jaarlijks organiseren we rond 21 maart activiteiten om inwoners te betrekken, kennis te delen en te laten zien dat discriminatie in onze gemeente niet wordt geaccepteerd.
- **Verder werken aan inclusie binnen bedrijven en maatschappelijke organisaties:** via het leernetwerk IN werken organisaties samen om inclusie te bevorderen. Ze leren van elkaar door met elkaar te delen wat wel werkt en wat niet, en ze stellen samen richtlijnen en acties op.
- **Meer bewustwording over slavernijverleden** creëren en de doorwerking daarvan in het heden via educatie en zichtbaarheid in de stad.
- **Jongerencampagne:** we organiseren een campagne gericht op jongeren waarin duidelijk de norm 'Geen plek voor discriminatie in Nijmegen' naar voren komt. Daarnaast geven we informatie over hoe je meldingen van discriminatie kan doen.

Behoeften/signalen uit inspraak

- **Duidelijkere regels** en **meer handhaving** in aanpak van horeca-discriminatie
- Meer **samenwerking met de doelgroep**: niet alleen in gesprek gaan met de eigenaren, maar ook met de gebruikers
- (Verplichte) **trainingen voor horecapersoneel** (portiers in het bijzonder) en management gericht op sociale veiligheid en het herkennen van discriminatie

- **Bestaande voorzieningen** zoals subsidies, beter bekend maken onder organisaties die zich inzetten voor kwetsbare groepen
- **Mystery guests** instellen om de omgangsvormen van cafés en deurbeleid te onderzoeken en te handhaven waar dit niet goed gaat. Hierbij testen koppels met en zonder migratieachtergrond het deurbeleid. Wanneer discriminatie wordt vastgesteld, kunnen gemeenten handhavend optreden, bijvoorbeeld door controles of sancties.



Horeca

Wat kan een gemeente doen?

De gemeente kan...

... **inclusiever beleid aanmoedigen** door **subsidies** beschikbaar te stellen. Bijvoorbeeld om de toegankelijkheid van horecagebouwen te verbeteren.

... **campagnes** in gang zetten om **bewustwording** te stimuleren.

Wat gebeurt er al in Nijmegen?

- Samen met mensen uit de stad heeft de gemeente een **nachtvisie** ontwikkeld, waarin aandacht is voor inclusie.
- Met de **Kwaliteitsmeter Veilig Uitgaan (KVU)** kan de gemeente samen met horecaondernemers en politie **beleid ontwikkelen en in gang zetten** om o.a. discriminatie en seksuele intimidatie in het **nachtleven** te voorkomen.
- Ondernemers en organisaties met een bezoek- of ontmoetfuncties kunnen **subsidie** aanvragen bij de gemeente om hun panden en websites toegankelijker te maken.

Welke acties gaan we verder ondernemen?

- We vergroten **bewustwording bij bezoekers en personeel**. Hiervoor gaan wij in gesprek met horecaondernemers en personeel om hen te inspireren aan de slag te gaan met het thema. We geven hen ook tips en handvatten mee. Bijvoorbeeld op het gebied van zichtbare huisregels, duidelijke interne protocollen en trainingen aan personeel om discriminatie te herkennen en te voorkomen. Al deze acties leggen wij vast. Ook willen wij effectiever gebruik gaan maken van bestaande **juridische instrumenten**. Zo kunnen we herhaalde of ernstige overtredingen goed aanpakken en de gevolgen van discriminatie zoveel mogelijk herstellen.



Behoeften/signalen uit inspraak

- **Communicatie toegankelijk** maken voor inwoners die minder digitaal vaardig zijn, bijvoorbeeld via tussenpersonen, spotjes op TV Gelderland en flyers
- **Alternatieve vormen** van communicatiemiddelen, zoals visueel en in andere talen
- De gemeente moet **duidelijker gaan staan voor gelijkheid** (artikel 1 Grondwet) en aandacht besteden aan het aanspreken op discriminerend gedrag.
- **Trainingen** medewerkers over inclusieve communicatie, micro-agressie en cultuur-sensitief werken

- **Faciliteer dialoog** in de stad en intern bij de gemeente, bijvoorbeeld door het organiseren van evenementen om het thema discriminatie op de kaart te zetten.
- Werk meer samen met **ervaringsdeskundigen**, belangenorganisaties en professionals tijdens het maken van beleid (en niet pas achteraf).
- **Meebeslissen**: ruimte om mee te bepalen
- Meer **inloopavonden** en **plekken** waar je terecht kan met een **vraag over melding** (te zien op sociale kaart)
- **Posters** in spreekruimten
- **Processen gemeente** doorlopen op discriminatie



Gemeentelijke dienstverlening

Wat kan een gemeente doen?

De gemeente kan...

... bij de **Wmo afspraken** maken over inclusie en discriminatie. Bijvoorbeeld: als de gemeente iets inkoop of subsidie geeft, kan zij deze voorwaarden in de subsidiebeschikking zetten.

... bepaalde **vaardigheden gericht op gelijke behandeling** vragen van haar medewerkers van het gemeentelijk loket en de beleidsafdelingen.

... ervoor zorgen dat haar **medewerkers** zich **bewust zijn van inclusie**, zodat zij weten hoe ze de Nijmegenaar een inclusieve en eerlijke behandeling kunnen geven.

Wat gebeurt er al in Nijmegen?

- **Gebruikersonderzoek** met de organisatie zelfregiecentrum om de toegankelijkheid van onze websites te testen.
- **Spotjes** op lokale radio/TV (RN7) die Nijmegenaren met beperkte basisvaardigheden wijzen op hulp bij contact.
- Als inwoners brieven van de gemeente niet goed begrijpen, kunnen zij brieven terugsturen met een **Steffie sticker**.
- **Training medewerkers** klantcontactcentrum op herkennen van lage basisvaardigheden.
- **Artikel 1 Grondwet op muur** bij entree Stadswinkel.





Welke acties gaan we verder ondernemen?

- We zetten in op **trainingen en vakmanschap gericht op dienstverlening**: eerst maken we een overzicht van de trainingen die de gemeente al aanbiedt. Waar nodig gaan we deze verbeteren, of we zetten nieuwe trainingen op.
- **Verbeteren van toegankelijke communicatie**: we gaan meer werken met pictogrammen in onze communicatie. We gaan hiervoor meer met onze ervaringsdeskundigen samenwerken. Ook maken we meer inclusieve beelden om in onze communicatie te gebruiken.
- **Vindbaarheid verbeteren**: we geven duidelijk aan waar inwoners naar toe kunnen voor ondersteuning bij het lezen en beantwoorden van brieven.

- **Klachtenformulier**: we gaan samen met ervaringsdeskundigen het meldproces doorlopen op verbeterpunten. We richten het klachtproces zo in dat inwoners goed weten waar ze een klacht over de gemeente kunnen melden en dat ze weten dat hun klacht vertrouwelijk wordt behandeld¹.
- **Inzet van en samenwerking met ervaringsdeskundigen**: We betrekken ervaringsdeskundigen bij het meedenken, ontwikkelen en testen van onze naar buiten gerichte gemeentelijke dienstverlening. Zij krijgen indien nodig trainingen om hun rol goed uit te kunnen oefenen.

¹Uit onderzoek van Movisie (2022) blijkt dat sommige mensen een meldpunt als het verlengstuk van de gemeente kunnen zien, en daardoor minder vertrouwen hebben in het meldproces.

Welke behoeften zijn er?

- Verdere **versterking** van **ontmoeting** en **dialogo** tussen bewoners
- Meer **toegankelijke** woningen
- Meer **diversiteit in bewoners** in elke wijk
- Meer **diversiteit in woningaanbod**, zodat iedereen in een geschikt huis kan wonen (bijv. met de nodige aanpassingen voor mensen met een beperking)
- **Uitbreiding** aan woningen zodat de woonbehoefte beter wordt ingevuld

- **Doorstroom verbeteren**: zodat ouderen en aandachtsgroepen doorstromen naar beter passende woningen.
- Oog voor **gemarginaliseerde groepen** bij de ontwikkeling van bouwplannen en niet-standaard woonvormen



Wonen

Wat kan een gemeente doen?

De gemeente kan...

- ... samen met andere instanties, zoals brancheverenigingen, Meldpunt Huurders Nijmegen en Vizier acties in gang zetten zoals bewustwordingstrajecten.
- ... **overtredingen handhaven** op basis van de Wet goed verhuurderschap.
- ... **waarschuwingen geven en boetes opleggen**, en in extreme gevallen het beheer van woningen overnemen als een verhuurder zich niet aan de regels houdt.

Wat gebeurt er al in Nijmegen?

De gemeente werkt al actief aan verschillende onderdelen van het woonbeleid, zoals:

- De gemeente heeft een **Meldpunt Huurders Nijmegen** waar huurders discriminatie door verhuurders kunnen melden. Als er meldingen binnenkomen bij onze antidiscriminatievoorziening Vizier worden deze doorverwezen naar het meldpunt.
- **Bij gebieds- en projectontwikkeling** zorgt de gemeente voor een mix van woningen en bewoners, passend bij wat mensen nodig hebben.

- De gemeente heeft een **woonfonds**. Hiermee worden investeringen in verschillende soorten woningen en woningen voor speciale doelgroepen mogelijk gemaakt met subsidies.
- De gemeente werkt aan **genoeg woonruimte** voor spoedzoekers, daklozen, statushouders en andere groepen die snel een woning nodig hebben.
- De gemeente ondersteunt **initiatieven in de wijk** die ervoor zorgen dat bewoners elkaar kunnen ontmoeten.



Welke acties gaan we ondernemen?

- **Handhaving en meldingen:** indien uit signalen en informatie van Vizeer en/of het meldpunt huurders blijkt dat aanvullende acties noodzakelijk zijn, worden deze besproken met de betrokken partijen en waar nodig opgepakt. Hierbij wordt aangesloten bij de bestaande wettelijke kaders, waaronder de Wet goed verhuurderschap.
- **Ontmoeting en dialoog:** in wijken zetten we extra in op dialooggesprekken tussen bewoners over spanningen en vooroordelen die samenhangen met woningnood. Dat kan bijvoorbeeld gaan over het niet kunnen vinden van woonruimte door voorrang van aandachtsgroepen bij de toewijzing van woningen.
- **Aandacht voor rolstoelgeschikte woningen:** vanuit de Woonzorgvisie optimaliseren we het aanbod voor rolstoelwoningen. Jaarlijks wordt een evaluatiemoment met de woningcorporaties en de rolstoeltoewijzingscommissie georganiseerd.

Behoeften/signalen uit inspraak

- Training gericht op **bewustwording jongeren**
- Training gericht op **bewustwording docenten**
- **Stagediscriminatie** aanpakken
- **Onder advisering** aanpakken: eigen schoolkeuze jongeren moet leidend zijn, niet schooladvies

- **Melding maken** van discriminatie makkelijker maken binnen onderwijsinstellingen (fysiek meldpunt, spreekuur)
- Onderwijsinstellingen moeten in hun beleid aangeven hoe zij zich inzetten voor een **diverse en inclusieve school**.



Onderwijs

Wat kan een gemeente doen?

De gemeente kan...

... met campagnes, beleidsuitingen en communicatie een **duidelijke maatschappelijke norm** uitdragen.

... **alert zijn op signalen** van discriminatie uit het onderwijs, en hier prioriteit aan geven door deze nader te onderzoeken in samenwerking met betrokken partijen.

Wat gebeurt er al in Nijmegen?

- Via de aanpak '**Gelijkwaardige kansen in het onderwijs (2023–2026)**' zet de gemeente in op kansengelijkheid.
- Kinderopvang, basisscholen, middelbare scholen en MBO's kunnen ondersteuning krijgen van het programma **SchoolsOUT** (GGD). Dat is gericht op bewustwording en het bespreekbaar maken van seksuele- en genderdiversiteit.
- De gemeente ondersteunt **ROC Nijmegen** om **stagediscriminatie** aan te pakken.

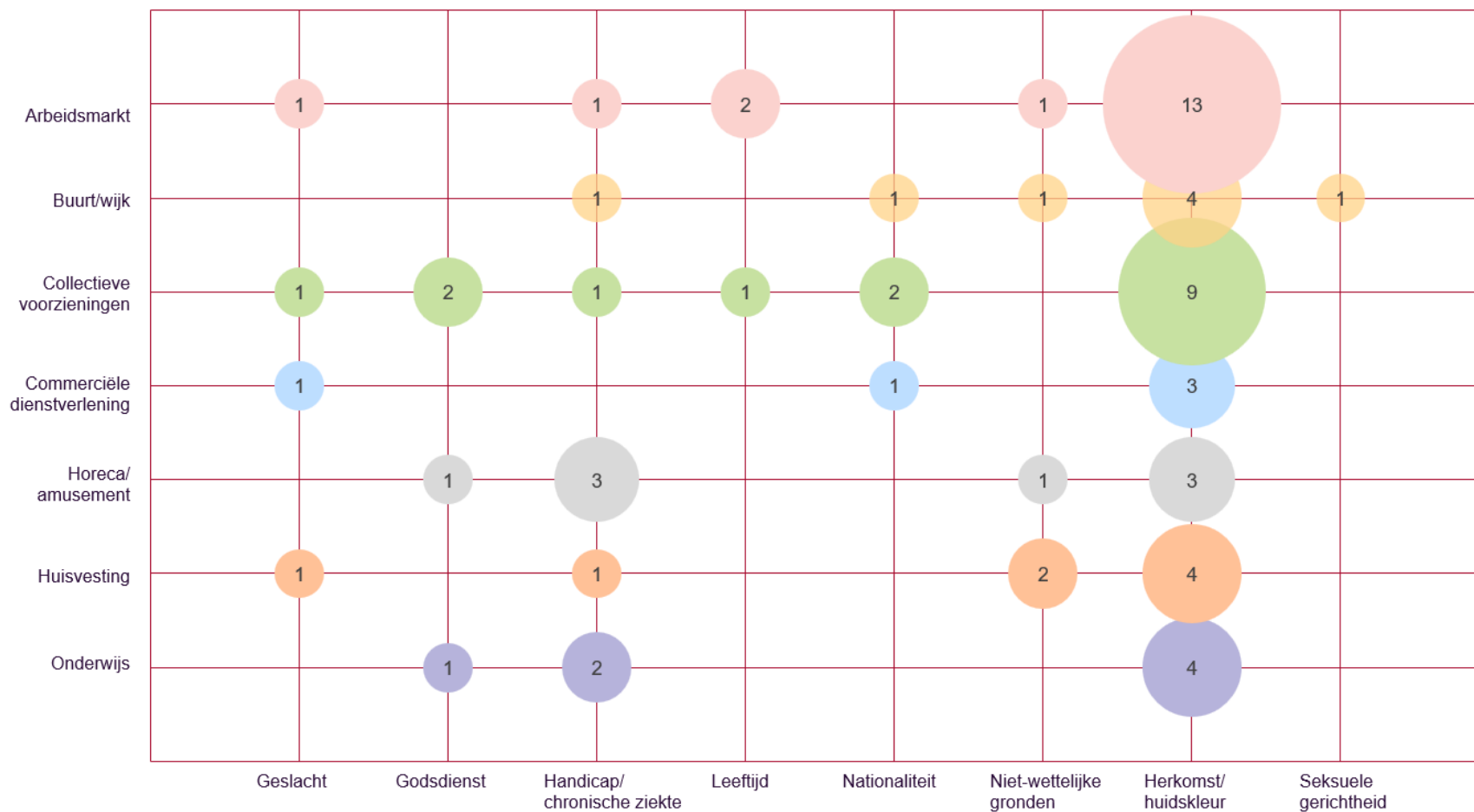


Welke acties gaan we verder ondernemen?

- **Versterken en uitbreiden SchoolsOUT:** Via het programma SchoolsOUT gaan we met scholen in overleg over hoe wij ouders kunnen betrekken en of er andere thema's zijn waar we verder aandacht voor moeten hebben, zoals voorkomen van uitsluiting.
- **Uitwisselen van ervaringen over een passend schooladvies:** we organiseren een bijeenkomst gericht op kennisuitwisseling, ervaringsverhalen en bewustwording. De bijeenkomst richt zich specifiek op ouders en jongeren die behoren tot de groepen waar onder advisering vaker aan de orde lijkt te zijn.
- **Afstemmen over meldpunten:** het aansluiten bij maatregelen van de minister van Onderwijs om sociale veiligheid te bevorderen, zoals afstemming over de wegwijzerwebsite met het discriminatiemeldpunt discriminatie.nl
- **Stagediscriminatie blijvend aanpakken:** doorlopende acties in het kader van Gelijke Stagekansen Arnhem-Nijmegen te versterken.
- **Meer bewustwording over slavernijverleden** creëren en de doorwerking daarvan via educatie voor Nijmegenaren en zichtbaarheid in de stad.
- **Jongerencampagne:** we organiseren een campagne gericht op jongeren waarin duidelijk de norm 'Geen plek voor discriminatie in Nijmegen naar voren komt'. Daarnaast verstrekken we informatie over meldmogelijkheden.

Bijlage 1 Aantal meldingen Vizier

Selectie van domeinen en discriminatiegronden, cijfers 2024



Bijlage 2 Bronnenlijst

Movisie, Verwey-Jonker Instituut. (2022). *'Een antidiscriminatievoorziening moet slagkracht hebben': Onderzoek naar hoe het meldproces bij discriminatie ingericht zou kunnen worden vanuit de behoeften van de gedupeerden.*

Zie: <https://www.movisie.nl/publicatie/antidiscriminatiebureaus-slagkracht-weg-naar-nieuw-meldproces-discriminatie>

Twynstra Gudde, Verwey-Jonker Instituut. (2014). *Aanpak horecadiscriminatie door de gemeente: Een handreiking voor de aanpak van discriminatie in de horeca met gebruik van bestuursrechtelijke middelen.* In opdracht van het Ministerie van Sociale Zaken en Werkgelegenheid.

Zie: <https://www.verwey-jonker.nl/publicatie/aanpak-horecadiscriminatie-door-de-gemeente/>

Colofon

Uitvoeringsagenda tegen discriminatie gemeente Nijmegen

DATUM

Uitgave

-

Redactie

Gemeente Nijmegen

RadarAdvies