



Register van beschermde monumenten
krachtens de Nijmeegse
Monumentenverordening

Plaatselijke aanduiding monument

**Goffertpark ong.
Slotemaker de Bruineweg
Burgemeester Daleslaan 50
Stadionplein 1/2
Steinweglaan 1 t/m 9**

Adres bij aanwijzing
Goffertweg 3/15/17/19/21

Aanwijzingsbesluit
14-07-2004

MON ID-code
2269

Redengevende omschrijving van het monument

Het STADSPARK DE GOFFERT bestaat uit de volgende beschermde complexonderdelen:

1. De AANLEG
2. De SCHUILKOEPEL
3. Het ROSARIUM
4. De BANK
5. De BRUG
6. Het OPENLUCHTTHEATER
7. De LANTAARNPAAL
8. Het STADION
9. De WATERTOREN

Ontstaan

Het Stadspark de Goffert is aangelegd in de jaren 1935-1939. Het maakte deel uit van het stedenbouwkundig uitbreidingsplan voor de zuidzijde van de stad Nijmegen. In die context is het park een essentieel onderdeel van de historische opbouw van de stad.

Ir. A. Siebers heeft van 1930 tot 1934 gewerkt aan het uitbreidingsplan en een weloverwogen schema van hoofdwegen ontworpen. Het netwerk van ring- en radiaalwegen zorgde voor een eerste ordening van de stad. Het hoofdwegennet fungeerde vervolgens als kapstok voor een groenstructuur. Siebers voorzag de stad van een groen geraamte. Één van de grotere groenconcentraties werd gevormd door het Stadspark de Goffert.

Ontwerp en uitvoering

Voor het ontwerp van park en gebouwen in het park, is de Dienst Gemeentewerken Nijmegen ingeschakeld. Alhoewel Siebers steeds bij de ontwerpfase betrokken is gebleven, hebben plantagemeester J.H. Schmidt en technisch ambtenaar D. Monshouwer de definitieve ontwerpschets gemaakt. Het park is door de Heidemij aangelegd. Het betrof een werkverschaffingsproject waarbij werklozen verplicht werden ingezet als goedkope arbeidskrachten voor zwaar grondwerk. Onder meer bij de aanleg van het stadion dat met de schep is uitgegraven en om deze reden de bijnaam bloedkuil kreeg.

Locatie

Vervolgvel

1

Als locatie voor Stadspark de Goffert, is gekozen voor een driehoekige punt aan de zuidrand van de stad. Bouwlanden en bossen zijn getransformeerd tot een park en nog steeds zijn hier en daar restanten van de oorspronkelijke verkaveling te herkennen. Restanten van de historische groenstructuur zijn de typische bebossing van Grove Den en overgebleven bosopstanden van voormalige landgoederen. Ook de aanwezigheid van parkbepantingen als Taxus, Rhododendron en andere uitheemse bomen en struiken verwijzen naar het verleden. Het terrein glooit door de ligging op een stuwwalhelling en de aanwezigheid van een natuurlijk droogdal. De reliëfrijke ondergrond van het park, maakt het park uniek in z'n soort en onlosmakelijk verbonden met z'n directe omgeving. Het park is oorspronkelijk aangelegd in een omvang van vijftien hectare. In 1952 is het in zuidwestelijke richting uitgebreid met het Heidepark, waarin het huis 'Heydepark' (GM) en een oude boerderij met waterput gelegen zijn. Aan de oostzijde is een deel van het Enkaterrein toegevoegd. De oppervlakte bedraagt nu ruim tachtig hectare.

Identiteit

Stadspark de Goffert is een typisch voorbeeld van een volkspark uit het begin van de twintigste eeuw toen het belang van sport en ontspanning voor alle lagen van de bevolking algemene erkenning vond. De achtergrondgedachte hierbij was een gezonde geest en gezond lichaam.

Het heeft een aanleg in landschapsstijl, gecombineerd met uiteenlopende recreatieve en attractieve voorzieningen. Het aantal parken met deze thematisering in Nederland is minimaal. Dit in tegenstelling tot buurland Duitsland, waar het begrip volkspark is uitgevonden en een eigen ontwikkeling heeft doorgemaakt. Duitsland is zeker inspiratiebron geweest voor de totstandkoming van Stadspark de Goffert. Referenties in Engeland en Amerika hebben echter ook de gedachtegang van Siebers, Schmidt en Monshouwer beïnvloed. Een rechtstreeks gevolg van de oriëntatie in verschillende richtingen, is de geheel eigen invulling van het concept "volkspark" naar Nederlandse stijl en Nijmeegse identiteit. Ook deze aspecten geven Stadspark de Goffert uniciteit.

Oude elementen

Volksparken zijn aangelegd om enerzijds een rustig wandelgebied te creëren en anderzijds om de gezonde lichaamsbeweging in de open lucht te stimuleren. In het programma van eisen voor Stadspark de Goffert (1932) zijn deze aanduidingen ingevuld en is een groot scala elementen opgenomen.

Het volkspark moest ruimte bieden aan sport- en ontspanningsruimte, natuureducatie en massale volksevenementen. Het door Siebers opgestelde programma van eisen bevatte de volgende vijftien, alle gerealiseerde, onderdelen: stadion met voetbalveld en atletiekbaan, sportvelden, theeschenkerij, speelweide, openluchttheater, kinderspeelsterrein, dierenpark, plasvijver, hertenkamp, speeltuin, opslagplaats, (loods) afdeling plantsoenen, uitzichtpunt, grote en kleine schuilplaats, bloementuin en parkeerplaatsen.

De theeschenkerij, plasvijver, loods, kleine schuilplaats en het kinderspeelsterrein hebben de tijd niet overleefd. De overige onderdelen zijn min of meer in oorspronkelijke staat aanwezig. Stadspark de Goffert dankt zijn naam aan boerderij de Goffert. Deze stond al op het terrein voordat er sprake was van een park. Bij de boerderij die later tot café-restaurant werd verbouwd, ligt een watertoren die de voormalige plasvijver (ook spartelvijver) van water voorzag. Vanwege latere ingrijpende verbouwingen valt de boerderij buiten de bescherming.

Vervolgvel

2

Nieuwe elementen

In de loop van de jaren is het park uitgebreid met nieuwe elementen. Bij de tennisbanen staat een kleedgebouw met aangebouwde remise (1986/87) voor het miniatuurtreintje dat vanwege activiteiten van de Goffertboerderij in gebruik is geweest. De Educatieve Natuurtuin (bij heemtuin) heeft een nieuw gebouw met gepotdekselde voorgevel.

Tegenover het Goffertbad is een jeugdplek met skateboardbanen (1997) gekomen en een basketbal- en hockeyplaats. De hertenkamp kreeg met de kinderboerderij een educatieve functie, waarna het bestaande hoofdgebouw (1933) in 1994 werd vergroot met behoud van de oude kern. De waterput werd gesloopt en een kippenhok toegevoegd (2001). De groei van voetbalvereniging N.E.C. had uitbreiding van het aantal voetbalvelden met bijbehorende kleedgebouwen (1974, 2004) tot gevolg. Ingrijpend was de vergroting van het stadiongebouw en de plaatsing van een compleet nieuwe tribune in de stadionput (ca. 2000).

Waardering

COMPLEX samengesteld uit de AANLEG, de SCHUILKOEPEL, het ROSARIUM, de BANK (1953), de BRUG, het OPENLUCHTTHEATER, de LANTAARNPAAL, het STADION (verbouwd ca. 2000), de WATERTOREN. Genoemde onderdelen dateren m.u.v. de BANK uit de periode 1935-1939.

Stedenbouwkundige criteria

het complex in zijn omgeving

- Het complex is van belang als onderdeel van een, voor de stad Nijmegen, belangrijke stedenbouwkundig uitbreidingsplan waarvan tot op heden belangrijke structuren zijn blijven bestaan.
- Het complex is in die zin een beeldondersteunend onderdeel van een historisch gegroeid stedelijk gebied.
- Het complex is van bijzondere betekenis vanwege de wijze van verkaveling. Deze sluit aan op oude structuren van de landschappelijke onderlegger en heeft nog steeds aansluiting met lineaire structuren in de stad Nijmegen.
- Het complex heeft een ensemblewaarde in relatie met de omringende infrastructuur, bodemgesteldheid, geomorfologie en groenvoorzieningen.
- Als grotere groene kern is het complex beeldbepalend in de stenige stad. Het begrip groen heeft in de loop van de jaren verschillende gedaanteverwisselingen ondergaan, maar het totaalbeeld neemt nog steeds een belangrijke plaats in.
- Het complex is van betekenis als onderdeel van het oeuvre van stedenbouwkundig ingenieur A. Siebers.

Tuinarchitectonische criteria

de plaats in de tuinkunstgeschiedenis

- Het complex maakt als typisch voorbeeld van een volkspark deel uit van de tuinkunstgeschiedenis begin twintigste eeuw in Nederland.
- Het park is ingericht door functionaliteit en esthetiek te combineren, uitgaande van de specifieke, geomorfologische gegevens. Het plaatsgebonden ontwerp maakt het park daarmee binnen de categorie volksparken uniek in z'n soort.
- Belangrijke stijlelementen uit de eerste ontwerpschets zijn herkenbaar en gaaf bewaard gebleven.

Vervolgvel

3

- Onderdelen van het complex, zoals de rustieke elementen accentueren de esthetische kant van het park.
- Het complex heeft zeldzaamheidswaarde vanwege het geringe aantal volksparken in Nederland.
- Het complex is van betekenis als onderdeel van het oeuvre van de ontwerpers J.H. Schmidt en D. Monshouwer.

Architectuurhistorische criteria

de objecten als zodanig, onderdeel vormend van het complex

- Objecten binnen het park zijn een goed voorbeeld van de stijl van het Nieuwe Bouwen, vaak in combinatie met rustieke elementen. Ze passen in de tijd van aanleg van het park.
- De objecten zijn van belang als onderdeel van de functionele en typologische ontwikkeling van een volkspark.
- De objecten zijn van belang gezien hun bijzondere relatie met het omliggende (park)landschap en in het bijzonder de voor Nijmegen typerende reliëfverschillen.
- De objecten zijn van betekenis als onderdeel van het oeuvre van J.H. Schmidt en D. Monshouwer.

Cultuurhistorische criteria

Het complex in zijn geschiedenis

- Het complex is van belang als bijzondere uitdrukking van een wetenschappelijke ontwikkeling in het begin van de twintigste eeuw, namelijk het onderkennen van het belang van sport en ontspanning voor alle lagen van de bevolking in de gezonde buitenlucht met als achterliggende gedachte een gezonde geest en een gezond lichaam.
- Het complex is van belang als bijzondere uitdrukking van een sociaal economische en politieke ontwikkeling in het begin van de twintigste eeuw. Namelijk de verplichte inzet van werklozen als goedkope arbeidskrachten bij grote, door de overheid geïnitieerde werken.

Gaafheid

Het complex is bijzonder gaaf bewaard gebleven in de aanwezige structuren binnen het park en in relatie tot de omgeving. De hoofdvorm is onaangetast en het merendeel van de oorspronkelijk in de aanleg opgenomen objecten zijn ook nog in oorspronkelijke staat aanwezig.

Zeldzaamheid

Het complex heeft zeldzaamheidswaarde vanwege het geringe aantal volksparken in Nederland. Het complex heeft bovendien extra waarde vanwege specifieke aan het Nijmeegse landschap gekoppelde aanleg. De functionele parken in Nederland hebben over het algemeen een opzet die aansluit bij de polderstructuur, terwijl de structuur van Stadspark de Goffert aansluit op het stuwwallenlandschap.

Toekomst

Stadspark De Goffert is een "levend" park met dynamische processen zoals wisselend gebruik en natuurontwikkeling. Zo is het park tegenwoordig kerngebied in de ecologische hoofdstructuur van de stad. Het verdwijnen en toevoegen van voorzieningen hoort bij ontwikkeling, evenals het omvormen van traditioneel beheer naar beheer gericht op

Vervolgvel

4

ecologische basis. Inspelen op ontwikkelingen in de moderne tijd is mogelijk en behoort tot het scala aantrekkelijke uitdagingen, zolang de conceptuele en monumentale waarde van het park als geheel bewaard blijft. Specifiek onderzoek is noodzakelijk om tot in detail te kunnen aangeven welke stijl- en conceptuele elementen essentieel zijn voor het behoud van die conceptuele en monumentale waarde van het park.

Omschrijving onderdeel 1

De aanleg:

De functionele basis van Stadspark De Goffert, is ruimtelijk weergegeven en in die combinatie drager van het concept van het park. Een centraal element in de aanleg, is een grote open multifunctionele weide. Voorzieningen liggen hier omheen gegroepeerd temidden van solitaire bomen en diverse "clumbs" (groepjes kleine bomen en struiken), al dan niet voorzien van onderbegroeiing. Het bosachtige deel heeft een meer gesloten uiterlijk en is veel rustiger door het ontbreken van voorzieningen en attracties.

Aan de stadzijde liggen de verblijfsgerieflijkheden voor de eerste aanloop vanuit de woonwijken. Aan de noordwestzijde van de speelwei ligt het parkachtige deel met de schuilkoepel en een bijzonder fraaie terrastuin met vijver en pergola.

Hoogtelijnen zorgen voor accenten, terwijl de niveaoverschillen ook benut zijn bij de plaatsing van diverse gebouwen. De reliëfverschillen zijn hier en daar overigens ook versterkt om het park als landschappelijk element verder te verfraaien en voorzieningen optimaal in te kunnen passen.

De lineaire elementen zijn verschillend van karakter. Er zijn rechte (fiets)paden die een directe relatie met de omgeving hebben en tegelijk zichtlijnen vormen. Daarnaast zijn er ook de meer verhullende kronkelende voetpaden die passen in de landschapsstijl. Het park wordt doorsneden door de Slotemaker De Bruïneweg en is omgeven door wegen voor een maximale bereikbaarheid. De koppeling lineair element/ functie is ruimtelijk vorm gegeven.

Waardering

De AANLEG van Stadspark de Goffert dateert uit 1935-1939 naar ontwerp van plantagemeester J.H. Schmidt.

Zie complexwaardering.

Omschrijving onderdeel 2

De SCHUILKOEPEL (Slotemaker De Bruïneweg 175)

De schuilkoepel, ook schuilplaats of kiosk genoemd, vormt een onderdeel van de oorspronkelijke aanleg. De plantekening (1933) vertoont een object op cirkelvormig grondplan met een opstand van 22 m en doorsnede van 10 m. De oorspronkelijk met riet belegde koepel werd gedragen door gemetselde kolommen en een houten parapluiconstructie uitgaande van een middenpijler waarin zich een watervoorziening voor de drinkbakken bevond. De gebogen muurwerken waren voorzien van een rugleuning en fungeerden als tweezijdige zitbank. Op de tussenliggende muurdelen lag een bol. De door brand verwoeste rieten kap is in 1982-1984 hersteld.

Omschrijving

De huidige koepel is overhuifd met een achthoekige houten puntdak, uitgevoerd in gepotdekselde western red-cedar delen. De draagconstructie met houten vakwerkspanten

Vervolgvel

5

rust op een cirkelvormige ijzeren balk (I-profiel) die wordt gedragen door acht kolommen. De granieten middenpijler is tot een flinke stomp gereduceerd en afgedekt met een 8-hoekige betonnen plaat. De rugleuning van de zitbanken is vervangen door een ijzeren buis. Het metselwerk is oorspronkelijk. De kolommen verspringen onder de dakvoet naar binnen en naar buiten en zijn aan de bovenzijde afgewerkt met staand metselwerk dat de horizontale lagen in het midden doorsnijdt. Op sokkelhoogte zijn de kolommen naar buiten verbreed tot muurdelen die de gemetselde zitbanken en ijzeren buizen insluiten. Gefrijnde natuursteen op de muurdelen, betonnen afdekplaten op de zitbanken. De vloer is belegd met plavuizen.

Waardering

SCHUILKOEPEL, 1935-1939

- Van architectuurhistorische waarde vanwege de kwaliteit van het ontwerp.
- Van ensemblewaarde als functioneel onderdeel van het Stadspark de Goffert.
- Van cultuurhistorische waarde vanwege de bijzondere typologie.

Omschrijving onderdeel 3

Het ROSARIUM (Slotemaker De Bruineweg 175)

De terrassentuin is aangelegd tegen een flauw hellend terrein met de lengte-as op één van de hoofdzichtassen van het park die start vanuit de nabijgelegen schuilkoepel en is gericht naar de geamoveerde kleine schuilkoepel nabij het stadion. De terrassentuin is samengesteld uit twee op verschillende hoogten gelegen rechthoekige percelen die met de geschoren hagen een afgesloten gedeelte vormen. Het rosarium is alleen toegankelijk via de korte zijden, in het noorden bij de schuilkoepel, in het zuiden vanuit de speelwei. De paden zijn verhard met grind, het pad in de pergola is belegd met plavuizen.

In de hooggelegen open tuin ligt in de lengte-as een rechthoekige spiegelvijver (mogelijk verbreed). Nabij de zuidoostelijke hoek van de vijver staat een bronzen sculptuur van een knielende het haar kammende vrouw (1958, H. Hubacher).

Aansluitend ligt enigszins lager de meer besloten tuin met in de lengte-as een pergola en parallelle zijpaden die mét de terrassen driemaal in hoogte verspringen. De pergola bestaat uit gemetselde kolommen, deels gepaard, en tussenliggend laag en smaller muurwerk, uitgevoerd met een doorlopende rollaag. Waar de kolommen zijn voorzien van een sokkel wordt de rollaag op de hoeken onderbroken door horizontaal geplaatste baksteen. De kolommen die zijn geornamenteerd met een uitkragende strekkenlaag aan de bovenzijde dragen een houten raamwerk ten behoeve van de klimop. Aan het einde van de zij-assen staan gemetselde banken. Op de overgangen van terrassen en tuinen liggen rechte gemetselde trappen uitgevoerd in een lichtgekleurde steen. De pergola en alle overig muurwerk in beide tuinen is uitgevoerd in donker gekleurde machinale handvorm baksteen met verdiepte voeg en is aan de bovenzijde afgesloten met een rollaag. De entrees hebben een convex vormgegeven trap tussen uitwaaiierende balustrades.

Waardering

ROSARIUM, 1935-1939

- Van architectuurhistorische waarde vanwege de in baksteen uitgevoerde onderdelen, de pergola, muurwerken en banken.
- Van ensemblewaarde als functioneel onderdeel van het Stadspark de Goffert.
- Van cultuurhistorische waarde vanwege de tuinlandschappelijke ontwikkeling.

Vervolgvel

6

Omschrijving onderdeel 4

De BANK (1953)

De zogenaamde panoramabank staat op een verhoogd uitzichtpunt met een vergezicht over de lengte-as van de speelwei. Het uitzichtpunt ligt in de noordwest hoek van het park op een kruising van paden en bestaat uit een naar parkzijde convex gevormd gazon, begrensd door een ijzeren hekwerk. Mogelijk vervangt de bank een ouder exemplaar. De bank is een schenking van de Verfraaiings-Vereniging Nijmegen en Omstreken ter gelegenheid van haar 75-jarig bestaan.

De in 1953 geplaatste bank is een monumentale zes meter breed gebogen object opgebouwd in een groot formaat blauwe sintersteen, waarvan het profiel de suggestie van rustica wekt. Het gestapelde metselverband vormt een geometrisch patroon dat contrasteert met de golvende belijning van de rugleuning. Blikvanger hierin is een forse half rond afgesloten sierbetonnen gedenksteen waarop het stadswapen van Nijmegen is afgebeeld en verder de jaartallen 1878 - 1953 en de naam van de schenker. De zitbank is afgedekt met tegels, de kolommen aan weerszijden met een blok gefrijnde (sier)beton. Voor de bank ligt een twee treden hoog bordes met convex middendeel waarop een standaard staat met een metalen schijf met in kleur de richtingen van het park. Het bordes is geplaveid met natuurstenen, zoals gebruikelijk in de jaren 50 en 60 van de 20ste eeuw.

Waardering

De BANK, 1953, is een geschenk van de in 1984 opgeheven Verfraaiings-Vereniging Nijmegen en Omstreken.

- Van kunsthistorische waarde als voorbeeld van de stijlopvatting in de jaren 50 en 60 van de 20ste eeuw.
- Van ensemblewaarde als functioneel onderdeel van het Stadspark de Goffert.

Omschrijving onderdeel 5

De BRUG (1935-1939)

De brug ligt over een kunstmatige vijver in het zogenaamde droogdal op het pad van het uitzichtpunt naar het openluchttheater. Brugdek en leuning zijn vernieuwd. De bruggenhoofden zijn echter oorspronkelijk en zijn vervaardigd van solide muurwerk van beton met grof grind, veldkeien en keramisch breukmateriaal overeenkomstig het muurwerk van de keermuur van het openluchttheater.

Waardering

De BRUG, 1935-1939, is een element verbonden met 19de eeuwse romantische tuinopvattingen.

- Van architectuurhistorische waarde als goed voorbeeld van een arcadisch element in het parklandschap.
- Van ensemblewaarde als functioneel onderdeel van het Stadspark De Goffert.

Omschrijving onderdeel 6

Het OPENLUCHTTHEATER (Steinweglaan 2 en 4)

De basis voor het ontwerp vormt het klassieke Griekse theater bestaande uit een toneel, (half)cirkelvormige orchestra waaromheen in een halve cirkel de zitplaatsen, vaak tegen de

Vervolgvel

7

zuidhelling van een heuvel. Het theater in Stadspark de Goffert vertoont een cirkelvormig grondplan, doorsneden door een pad dat slingert om de klankvijver gelegen tussen de zitplaatsen (zuidwest) en het speelplateau met orkest (noordoost). Het theater is gedeeltelijk ingegraven, waarbij het talud plaats biedt aan de tribune met aanvankelijk 2200, nu 1200 zitplaatsen. Achter het speeltafbeelding stond een inmiddels gesloopte kleedruimte in blokhutbouw. In 1986 is in de middenas van het theater boven de rijen zitplaatsen een bar annex regiehuis in voornamelijk houtbouw geplaatst, dat in augustus 2003 is afgebrand. In 2000 is over podium en tribune een overkapping geplaatst bestaande uit een doekconstructie aan twee 9 m hoge masten.

De zitplaatsen liggen trapsgewijs in een kunstmatig opgeworpen halfcirkelvormige heuvel, die wordt gestut door een robuuste keermuur bestaande uit een betonnen fundering en dito sokkel met grof grind, opgaand muurwerk van veldkeien met leem en een rollaag van oude stenen op de overgang tussen beide. De muur is aan de buitenzijde voorzien van steunberen. De zitplaatsen liggen in drie radiaal geordende vakken. De tussenliggende trapopgangen komen boven uit op het onverharde wandelpad langs de keermuur. Het pad eindigt aan weerszijden in gemetselde trapopgangen met een sierlijk uitwaaierende balustrade. Het metselwerk van trappen, balustrades en lage muurwerken langs speelplateau, klankvijver en paden is grotendeels oorspronkelijk.

Waardering

OPENLUCHTTHEATER, 1935-1939

- Van architectuurhistorische waarde vanwege de esthetische kwaliteit van het ontwerp.
- Van ensemblewaarde als functioneel onderdeel van het Stadspark de Goffert.
- Van cultuurhistorische waarde als voorbeeld van een culturele en sociale ontwikkeling.

Omschrijving onderdeel 7

De LANTAARNPAAL

Nabij de verkeersrotonde tussen het stadion en openluchttheater staat solitair een lantaarnpaal bestaande uit een hoge metalen paal eindigend in drie gebogen armen met elk een lamp. De lampen zijn uitgevoerd met een metalen hoed en grote peervormige lamp. Het model benadert de vorm van de zogenaamde scheepslamp. De lantaarnpaal behoort tot de vroege voorzieningen en is mogelijk herplaatst van elders in het park.

Waardering

- Van cultuurhistorische waarde vanwege de typologie.
- Van ensemblewaarde als functioneel onderdeel van het Stadspark de Goffert.

Omschrijving onderdeel 8

Het STADION (Stadionplein 1 en 2)

Het stadion is gebouwd naar het ontwerp uit 1938 door D. Monshouwer. Het bestaat uit de stadionput met een ovaal voetbalveld, atletiekbaan en het tribunegebouw (hoofdgebouw). Het gebruik was en is bestemd voor de Nijmeegse Voetbal- en Atletiekvereniging 'Nijmegen Eendracht Combinatie' (N.E.C.). Vanwege de lage grondwaterstand is het wedstrijdveld 6 m beneden het maaiveld aangelegd. De zware omstandigheden waaronder de werklozen met de spade de grond moesten uitgraven verleende het stadion in de volksmond de naam

Vervolgvel

8

'bloedkuil'. Met de uitgegraven grond is rondom een wal aangelegd waartegen aan de binnenzijde de zitplaatsen waren geplaatst. Aan de buitenzijde is maskerende beplanting aangebracht, zodat het stadion bijna onzichtbaar in de omgeving is opgenomen. Secundaire toegangen lagen in de lengte-as, de hoofdentrees in de dwarsas, in zuidwest in het tribunegebouw, in noordoost in een monumentaal poortgebouw.

In het oorspronkelijke ontwerp is het tribunegebouw een langgerekt symmetrisch gebouw tussen trapopgangen met buitenbordes om de hoeken van de voorgevel. De ingangspartij wordt gedomineerd door een hoge vierkante inpandige toren met de voorzijde in één lijn met de voorgevel. Aan de voorzijde van de toren is boven de stalen ramen een smeedijzeren vlaggenmast bevestigd met op de dakrand eveneens in smeedijzer een gestileerde dubbelkoppige adelaar, het symbool van de stad. Aan de achterzijde ligt de eretribune. Het oorspronkelijke ontwerp is een karakteristieke representant van het Nieuwe Bouwen. Het stadion is nog steeds in gebruik door N.E.C. Met name het tribunegebouw is sinds 1981 herhaaldelijk met aanbouwen aan de voorzijde uitgebreid, waardoor de toren naar achteren kwam te liggen. Bij de grote renovatie in ca. 2000 is het tribunegebouw inwendig grondig verbouwd en is in de stadionput een moderne tribune geplaatst. Door de plaatsing van de stalen onderbouw op de atletiekbaan ligt het talud vrij en is daarmee de oorspronkelijke vorm niet aangetast en goed herkenbaar. Ook het grote naar de stad gekeerde poortgebouw is in de oude vorm gehandhaafd en biedt een onbelemmerd zicht op het diepgelegen speelveld.

Omschrijving

Vermeldenswaard van het tribunegebouw zijn de tot de oorspronkelijke bouw behorende (wit gepleisterde) vierkante toren met stalen ramen, smeedijzeren vlaggenmast en dito stadswapen. Verder de gemetselde trapopgangen met dito balustrade aan weerszijden van het gebouw, die nog steeds de breedte van de bouwmassa markeren. Van de stadionput zijn vermeldenswaard de in oorspronkelijke vorm bewaarde kuil met atletiekbaan en het omringende talud met daarin het noordelijke poortgebouw. Het poortgebouw is onderdeel van het talud en bestaat uit een halfrond afgesloten, aan de voet van het talud gelegen grote poort tussen hoog opgemetselde keermuren die naar buiten wijd uiteenlopen. Aan speelveldzijde is boven de poort de onderkant van de oude tribune in het zicht gelaten. Het muurwerk is wit gepleisterd. Boven de poort is het olympisch embleem aangebracht.

Waardering

STADION, gebouwd in 1938 door D. Monshouwer; tribunegebouw en stadion ingrijpend verbouwd in 2000.

- Van architectuurhistorische waarde vanwege de esthetische kwaliteit van het ontwerp van het tribunegebouw en de innovatieve waarde van de stadionput.
- Van ensemblewaarde als functioneel onderdeel van het stadspark De Goffert.
- Van cultuurhistorische waarde als stadion van de stad Nijmegen en als thuisbasis van N.E.C. de tot in de eredivisie uitkomende voetbalvereniging.

Omschrijving onderdeel 9

De WATERTOREN (Goffertweg bij 17)

De watertoren staat nabij boerderij de Goffert en is vermoedelijk gebouwd ter vervanging van een eenvoudige installatie die op de ontwerpschets van 1934 is ingetekend. In de toren staat, naar verluidt, nog steeds de pompinstallatie die het grond- of bronwater naar boven

Vervolgvel

9

pompste ten behoeve van de watervoorziening van de voormalige plasvijver (spartelvijver) voor kinderen.

De forse vierkante watertoren bestaat uit een hoog trasraam, het torenlichaam en halfronde bekroning. Trasraam en torenlichaam zijn opgetrokken in baksteen. Het trasraam is uitgevoerd in donkerbruine machinale handvorm baksteen met verdiepte voeg in een patroon waarin één uitkragende laag alterneert met twee metsellagen. Het opgaande muurwerk van het torenlichaam is uitgevoerd in gele machinale baksteen in kruisverband met verdiepte voeg. De cementen bekroning wordt aan alle zijden doorsneden door een uitkragend segment van de koepelvormige afsluiting. Een strak vormgegeven console is midden onder de uitkraging geplaatst.

Hoog in het torenlichaam ligt aan de voorzijde een oculus voorzien van ijzeren roeden. Aan de achterzijde een ijzeren trap naar de koepel. De watertoren heeft aan drie zijden een aaneengesloten schuuraanbouw in hout.

Waardering

WATERTOREN bij boerderij de Goffert voor watervoorziening voormalige plasvijver.

- Van architectuurhistorische waarde vanwege de esthetische kwaliteit van het ontwerp.
- Ensemblewaarde als functioneel onderdeel van het volkspark De Goffert.

Toelichting algemeen

- Voor nadere informatie over beplanting, begroeiing en beheersplan kan het Zoneringsplan van de gemeente Nijmegen met betrekking op Stadspark de Goffert worden ingezien (vastgesteld in januari 2002).
- Alle elementen in het park zijn in eerste instantie beschermd. Zie Inleiding - toekomst.

[einde omschrijving]

Kadastrale aanduiding

gegevens 4 juni 2007

Gemeente: Hatert

Sectie: M

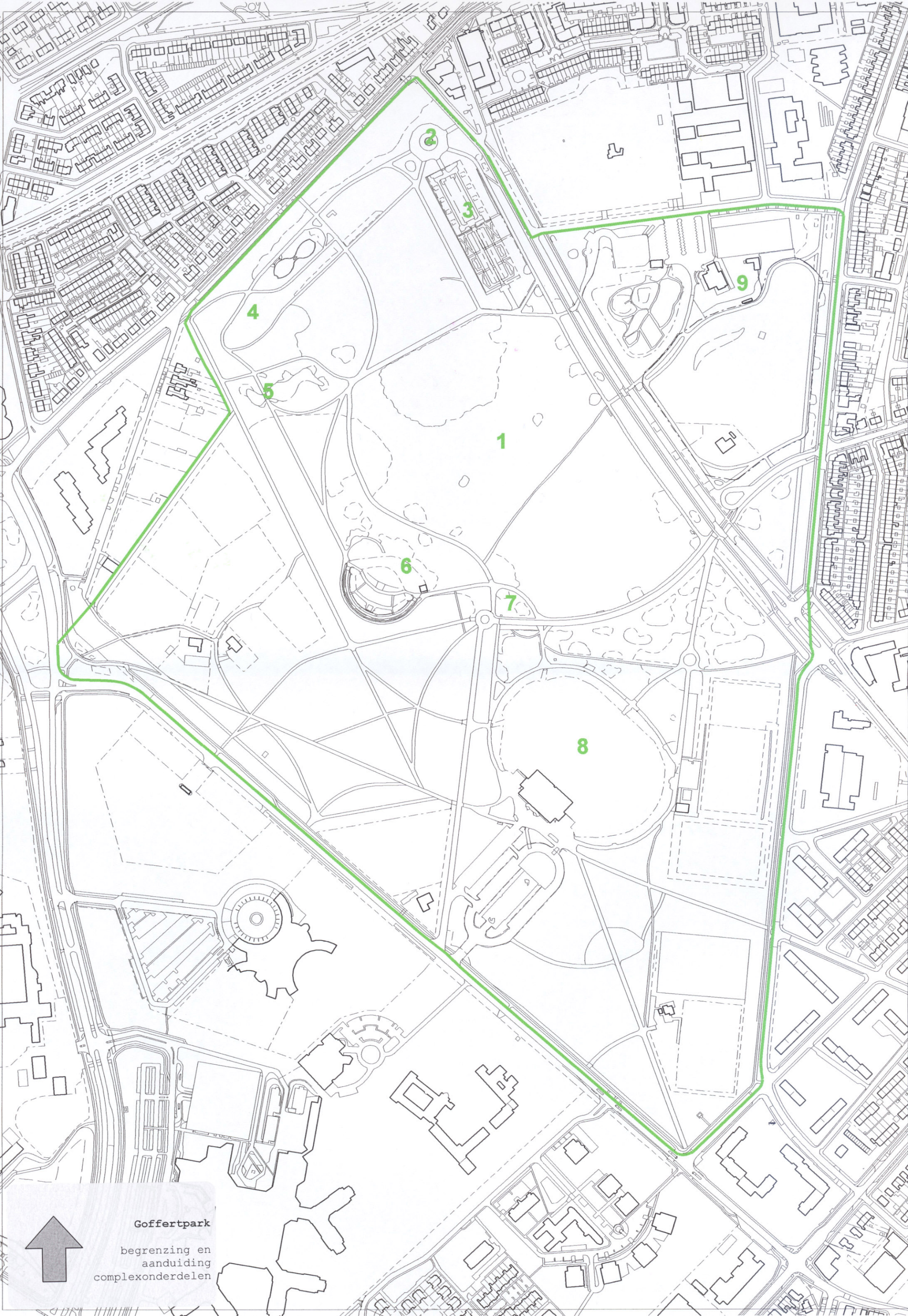
Nummer(s): 2132/4083/3834/4987/4252/3839

De actuele kadastrale tenaamstelling kan via het Kadaster opgevraagd worden.

foto's op vervolgblad

Vervolgvel
10





Goffertpark
begrenzing en
aanduiding
complexonderdelen





Plaatselijke aanduiding monument
Heideparkseweg 552/554

Aanwijzingsbesluit
datum

MON ID-code
599

Redengevende omschrijving van het monument
Landgoed "heydepark"

Geheel gepleisterd boerderij-achtig pand van één bouwlaag, met pannengedekt schilddak. Het langgerekte gebouw is verdeeld in twee woongedeelten, die verschillend zijn uitgewerkt. Het voorste deel, het eigenlijke herenhuis, heeft een gevel van vijf assen, een voordeur en aan weerszijden daarvan twee ramen (zesruiters; daarboven is de gevel hoger opgemetseld tot een schijn-etage waarvan alleen het middengedeelte, dat aan de zolder aansluit, twee ramen (vierruiters) heeft. De topgevel is versierd met opgelegde stuc-bande, evenals de raam- en deuromlijsting; ook de naam van het buiten is boven de deur aldus uitgevoerd. In de gevel linksonder "eerste steen" met jaartal 184- . Het voorste huis heeft in de zijgevel, links, vier dicht bijeengeplaatste zesruiter-vensters. Het achtergedeelte van het huis is de dienstwoning met een drie-assige gevel (voordeur tussen twee ramen) en twee vensters in de zijgevel. Tegen rechtergevel van het pand aanbouwsels uit verschillende tijd. Alle ramen met houten luiken. Bouwjaar: omstreeks 1845 als " heeren-behuizing" voor P.M.E. Gvers Deynoot (1816-1860) gebouwd (tekst "eerste steen"); de voorgevel omstreeks 1907 gedecoreerd in "Nieuwe Stijl".

Voor Nijmegen uniek voorbeeld van boerderij-achtig landhuis in de voor het eerst in cultuur gebrachte heidevelden rond de stad.

In uiterlijke vorm uitzonderlijk gaaf bewaard gebleven en door de landschappelijke omgeving nog geheel beantwoordend aan de oorspronkelijke opzet.

[einde omschrijving]

Kadastrale aanduiding

gegevens 4 juni 2007

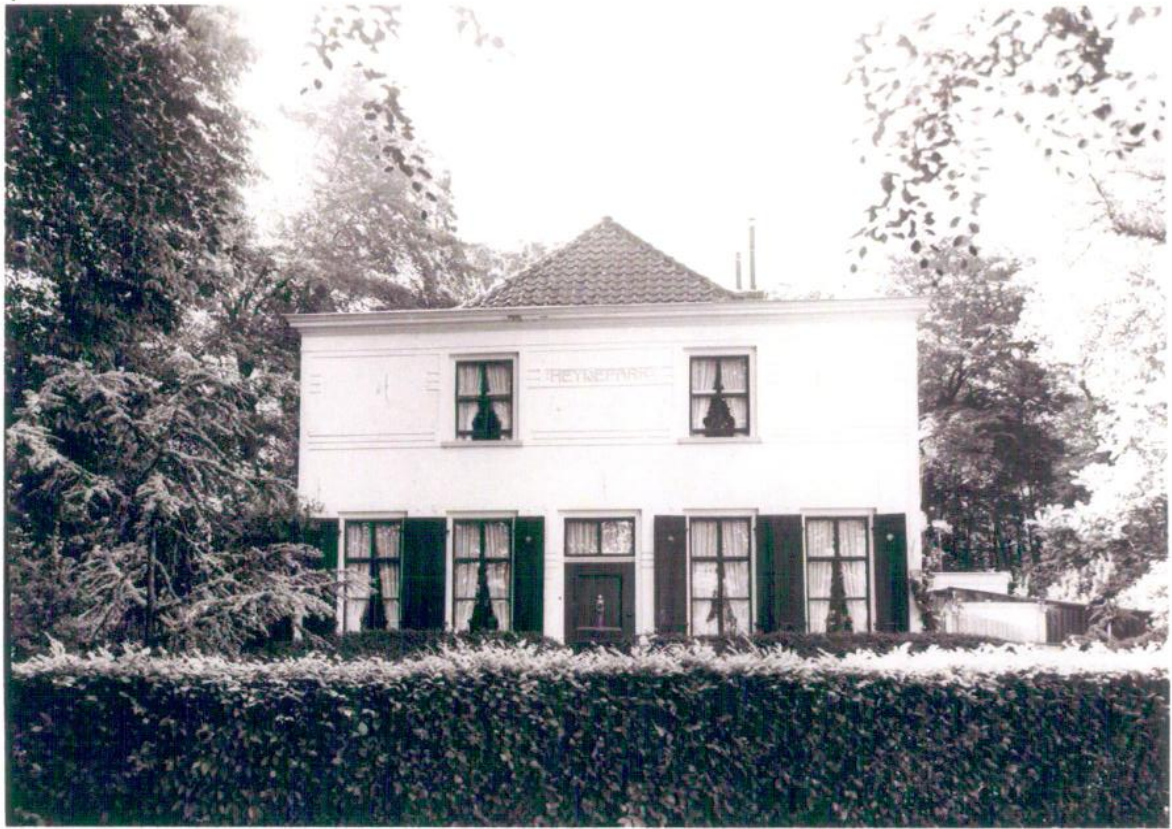
Gemeente: Hatert
Sectie: M
Nummer(s): 4985/4986

De actuele kadastrale tenaamstelling kan via het Kadaster opgevraagd worden.

foto's op vervolgblad

Vervolgvel

1



Monumentenregister Nijmegen, Heideparkseweg 552-554 [MON ID-code 599]



- Kadastraal perceel
- * obstakels
- Planbebouwing
- A straatnamen
- waterlopen
- A huisnummers
- wegen
- bebouwing
- groen
- terreinafscheiding

Datum: 8/23/2007
 Naam: NEDEAO
 Stadsdeel: N.v.t.



Register van beschermde monumenten
krachtens de Nijmeegse
Monumentenverordening

Plaatselijke aanduiding monument

Heideparkseweg 550

Aanwijzingsbesluit
60/2007 d.d. 28-02-2007

MON ID-code
2345

Redengevende omschrijving van het monument

BOERDERIJCOMPLEX bestaande uit erf met een tot boerderij verbouwd voormalig koetshuis daterend uit circa 1845, enkele bijgebouwen en een fruitgaard. De bijgebouwen bezitten geen bijzondere monumentale waarde en vallen buiten de bescherming.

Historie en ligging

De **BOERDERIJ** is gelegen aan de rand van het Goffertpark en is vermoedelijk omstreeks 1845 gebouwd als koetshuis voor het naastgelegen herenhuis annex boerderij van Landgoed Heydepark. Dit herenhuis is gebouwd in opdracht van P.M.E. Gevers Deynoot op de toen nog onontgonnen heidevelden van Hatert die rondom de stad Nijmegen lagen. In 1952 werd Heydepark onderdeel van het Goffertpark, dat zich in deze tijd in zuidwestelijke richting uitbreidde.

Het koetshuis is op zeker moment verbouwd tot (pacht)boerderij, waarbij het linkerdeel als woongedeelte ging functioneren. Op dat moment verdween de dubbele schuurdeur aan de linkerkant. Rechts zijn de schuurdeuren gehandhaafd. Aan de achterzijde werd het pand uitgebreid met stalruimten, waarbij het achterste dakschild tot over de stallen werd doorgetrokken en de asymmetrische vorm van het wolfdak ontstond. De verbouwing tot boerderij moet omstreeks 1900 hebben plaatsgevonden.

Aan het eind van de 20ste eeuw is het woongedeelte van de boerderij verbouwd tot vakantiewoning. Het overige deel van het pand heeft nog wel een agrarische functie. De boerderij is gelegen aan het einde van de Heideparkseweg, een doodlopende weg die vanaf de Muntweg het Goffertpark in loopt, in een bosrijk deel van het Goffertpark aan de rand van enkele kleine weilanden. Het landschap is ter plaatse van de boerderij en het herenhuis iets verhoogd ten opzichte van de weilanden die ervoor liggen, waardoor het geheel een karakteristieke uitstraling heeft gekregen. Links van de boerderij bevindt zich een fruitgaard.

Beschrijving, Plattegrond en opbouw

De boerderij is gebouwd op een nagenoeg rechthoekige plattegrond en bestaat uit twee bouwlagen en een zolder onder een asymmetrisch wolfdak met een wolfseind aan beide uiteinden. De nok van het dak ligt evenwijdig aan de weg. De goothoogte van het achterschild ligt een verdieping lager dan het voorschild, omdat deze is doorgetrokken over de latere uitbreiding aan het pand. Het dak is gedekt met gesmoorde Oudhollandse dakpannen. Op het dak staat een gemetselde schoorsteen boven het woondeel. In het midden op het voorschild bevindt zich een dakkapel met hooiluik. Op het achterschild staat boven de uitbreiding twee houten ventilatiekanalen die worden afgesloten door een zadeldakje. De gevels van de boerderij zijn gepleisterd en, met uitzondering van de voorgevel, rood geschilderd.

Tegen de linker achterzijde is een aanbouw haaks tegen de achtergevel geplaatst. Deze aanbouw is gebouwd op een rechthoekige plattegrond en

Vervolgvel

1

bestaat uit één bouwlaag en een zolder onder lessenaarsdak dat is gedekt met gesmoorde muldenpannen.

Vorgevel

De voorgevel wordt aan de bovenzijde afgesloten door een overstekende dakgoot. Deze goot wordt in het midden onderbroken door de onderzijde van de dakkapel op het voorschild. Het woondeel aan de linkerzijde bezit op de begane grond twee vensters voorzien van tweeruits schuiframen met tweeruits bovenlichten en houten luiken. In het midden van de gevel is de voordeur aangebracht. Ter plaatse van het bedrijfsdeel bevindt zich een dubbele schuurdeur in een getoogde opening.

Op de verdieping bevinden zich in de voorgevel links twee vensters met vierruits ramen. In het midden, recht boven de voordeur, is een manshoog hooiluik aangebracht. Rechts bevindt zich nog een venster met vierruits raam. De gevelopeningen op de verdieping zijn aan de bovenzijde alle licht getoogd.

De dakkapel op het voorschild wordt aan de bovenzijde afgedekt door een overstekend schilddakje met gesmoorde Oudhollandse pannen en is aan de voorzijde voorzien van een hooiluik.

Linker zijgevel

De linker zijgevel wordt aan de bovenzijde afgesloten door de asymmetrische lijn van het wolfdak van het hoofdhuis en de dakrand van het lessenaarsdak van de aanbouw. De gevel verspringt ter plaatse van de latere uitbreiding van het hoofdhuis naar achteren. De zijgevel van de uitbreiding is iets teruggelegen en gaat, verder naar links, over in de zijgevel van de aanbouw tegen de achtergevel.

Op de begane grond bevinden zich ter plaatse van de uitbreiding één en ter plaatse van de aanbouw twee licht getoogde vensters met stalraam. In het midden van de gevel van het hoofdhuis bevindt zich op de verdieping een venster met vierruits raam. Ter plaatse van de uitbreiding is een manshoog hooiluik aangebracht. Tenslotte bevindt zich in het midden bovenin de gevel van het hoofdhuis een rond venster.

Achtergevel

De achtergevel van het hoofdhuis wordt aan de bovenzijde afgesloten door een overstekende dakgoot. In de gevel bevinden zich vier getoogde vensters met stalramen die worden afgewisseld met drie staldeuren. Geheel rechts is een aanbouw tegen de gevel aangebouwd. De gevel van de aanbouw parallel aan de achtergevel van het hoofdhuis wordt aan de bovenzijde afgesloten door een platte daklijst. De gevel is ingevuld met een venster met stalraam.

Rechter zijgevel

De rechter zijgevel wordt aan de bovenzijde afgesloten door de asymmetrische lijn van het wolfdak. Ter plaatse van het hoofdhuis bevinden zich op de begane grond twee niet oorspronkelijke vensters. In het midden onder de nok is een kleine opening naar de hooizolder aangebracht voor uilen.

Interieur

Het interieur in het woondeel is gemoderniseerd, maar bezit voor een belangrijk deel de oorspronkelijke indeling. In het woondeel is nog een opkamer boven een kelder aanwezig. De kelder wordt aan de bovenzijde afgesloten door de balklaag van de opkamervloer en is toegankelijk via een schuin geplaatst luik waarop tevens de trap naar de opkamer is bevestigd. Het schuurdeel aan de rechterzijde is nog redelijk oorspronkelijk, maar in de ruimte

Vervolgvel

2

zijn enkele moderne faciliteiten aangebracht, zoals een toilet, een keukenblokje en een koelcel. De stalruimten in de uitbreiding van het hoofdhuis waren tot voor kort nog in gebruik.

Architectuurhistorische criteria:

Het BOERDERIJCOMPLEX bezit een hoofdhuis, dat een goed voorbeeld is van een tot boerderij verbouwd koetshuis van omstreeks 1845. De functiewijziging van het pand is nog goed afleesbaar in de huidige situatie. Het exterieur is vrij gaaf bewaard gebleven. Het interieur bezit nog enige waardevolle elementen waaronder een kelder met opkamer en de oorspronkelijke indeling. De boerderij heeft een agrarische functie annex vakantiewoning. Vanwege de ouderdom, gaafheid en de aan het pand afleesbare functiewijziging, bezit de boerderij architectuurhistorische waarde.

Stedenbouwkundige criteria:

Het BOERDERIJCOMPLEX concentreert zich rond een boerderij die oorspronkelijk is gebouwd als koetshuis bij het naastgelegen herenhuis "Heydepark". Beide objecten zijn enigszins verhoogd in het groene landschap gelegen en vormen een karakteristiek ensemble. Dit wordt versterkt door het nog aanwezige agrarische karakter van het erf met een bedrijfsmatig achtererf en rechts van de boerderij een fruitgaard. Het complex heeft een relatie met de ontginning van het gebied in het midden van de 19de eeuw. Als zodanig bezit het complex stedenbouwkundige waarde.

Cultuurhistorische criteria:

Het BOERDERIJCOMPLEX bezit een boerderij die is gebouwd als koetshuis bij het herenhuis "Heydepark" en later verbouwd tot boerderij. Beide functies zijn nog afleesbaar aan het pand, waarbij de agrarische functie nog eens wordt benadrukt door het omliggende erf. De boerderij geeft door de dubbele functie zowel een goede indruk van het vroegere leven van de herenboer als dat van een pachtboer. Als zodanig bezit het pand cultuurhistorische waarde.

[einde omschrijving]

Kadastrale aanduiding

gegevens 15 september 2006

Gemeente: Hatert
Sectie: M
Nummer(s): 4987

De actuele kadastrale tenaamstelling kan via het Kadaster opgevraagd worden.

foto's op vervolgblad

Vervolgveld
3



Monumentenregister Nijmegen, Heideparkseweg 552 [MON ID-code 599]

